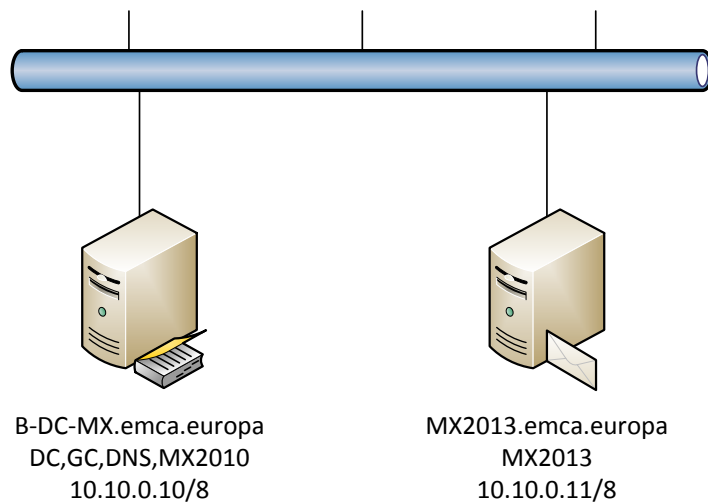


Exchange Migration von 2010 SP3 nach 2013 CU1

Szenario Beschreibung



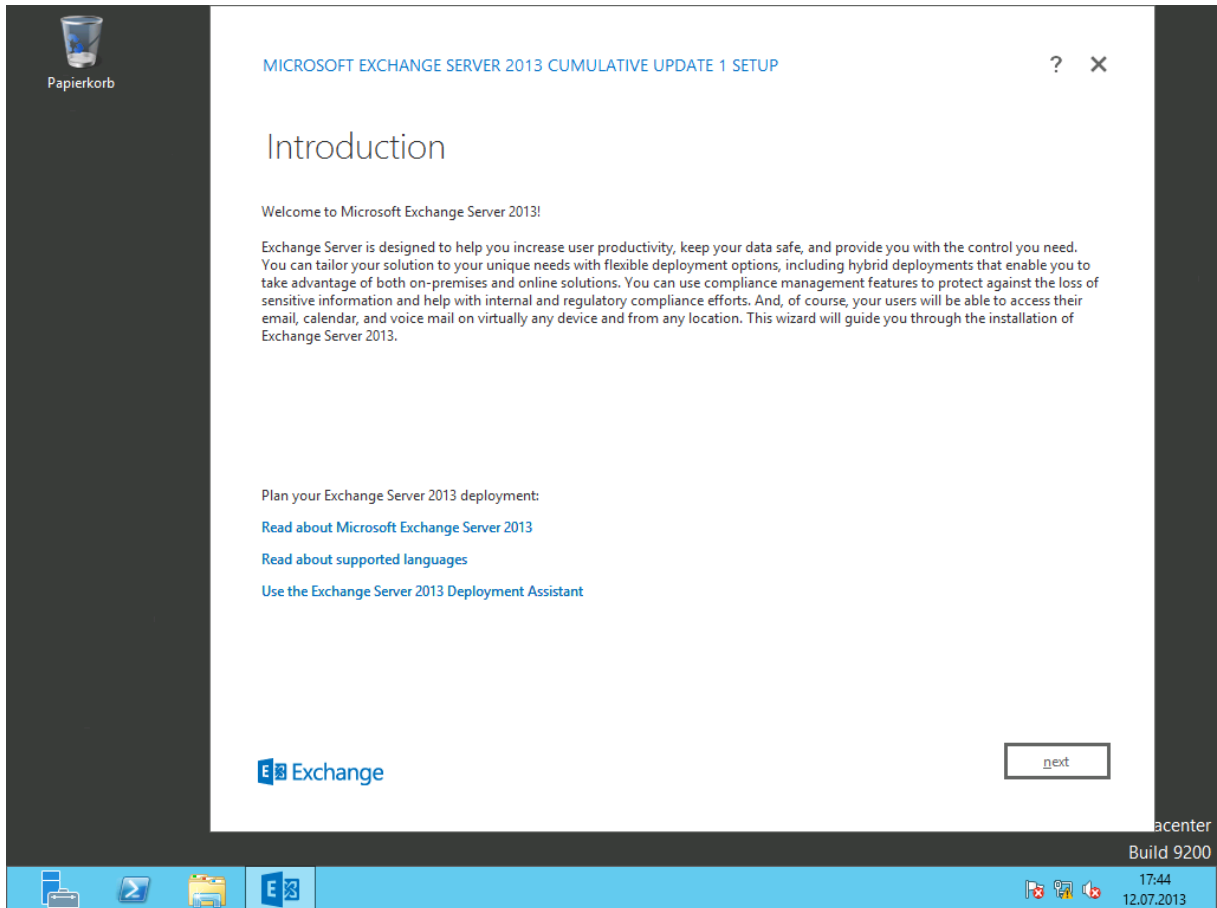
- IST-Situation
 - Es besteht eine Exchange-2010-Organisation
 - Exchange ist auf einem Domänen-Controller installiert
 - Der Server führt die Rollen Hub, CAS und Mailbox aus
 - Alle Postfächer werden in einer Datenbank EMCA1 gespeichert
 - Es existieren Öffentliche Ordner
- Zielbeschreibung
 - Die Umgebung soll um einen Exchange-Server 2013 erweitert werden
 - Alle Mail-Ressourcen müssen auf den neuen Server verschoben werden
 - Der alte Exchange-Server soll deinstalliert werden

Vorbereitung

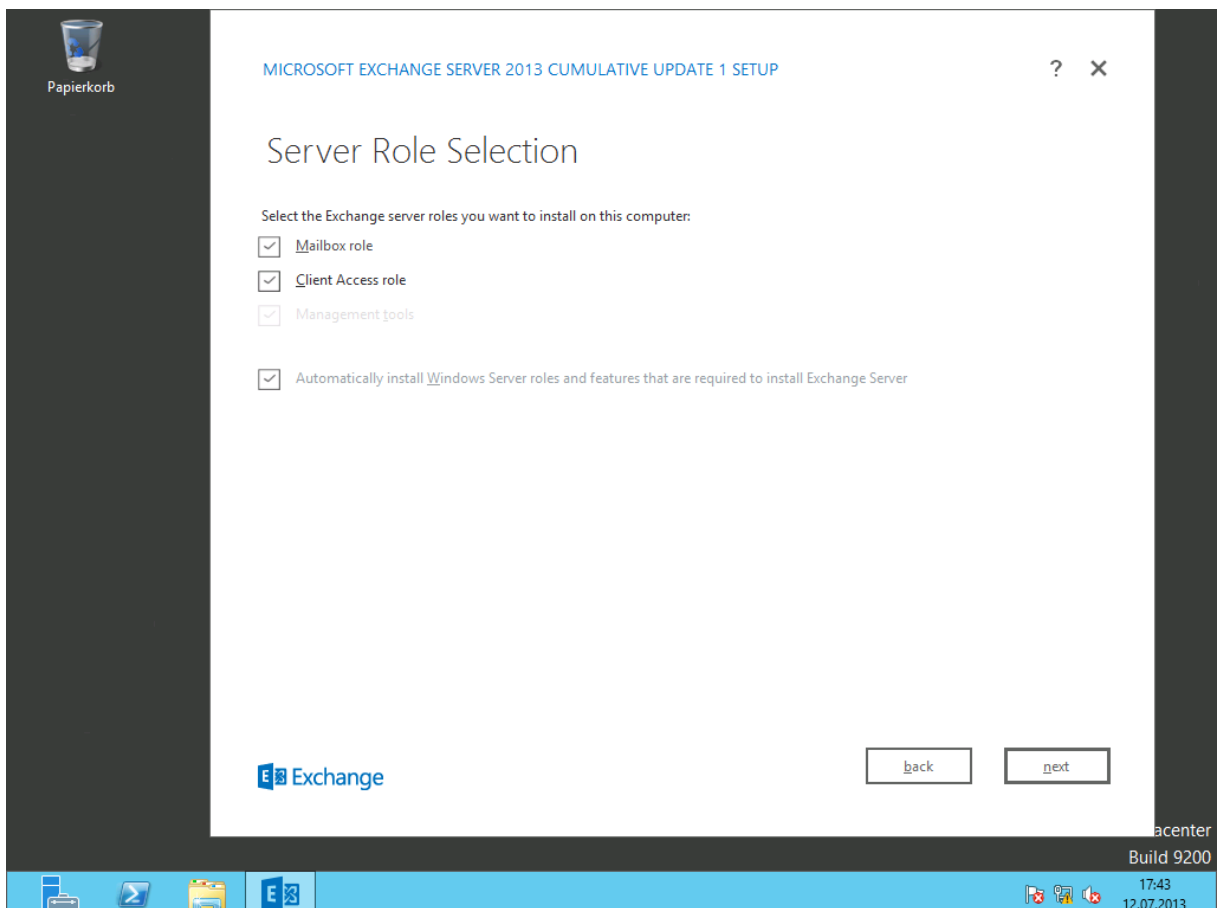
- Installation des SP3 auf dem Exchange 2010
- Prüfung der Voraussetzungen in der Infrastruktur
 - Gesamtstrukturfunktionsebene = Windows Server 2003
 - Prüfungen im DNS
 - Der DC ist GC
- Vorbereitung des neuen Exchange-Servers auf einem Windows Server 2012 Mitgliedsservers
 - Installation aller erforderlichen Serverrollen
 - Installation „Microsoft Unified Communications Managed API 4.0, Core Runtime 64-bit“
 - Installation “Microsoft Office 2010 Filter Pack SP1 64-bit“
 - Windows-Updates
 - Neustart

Installation des neuen Exchange-Servers

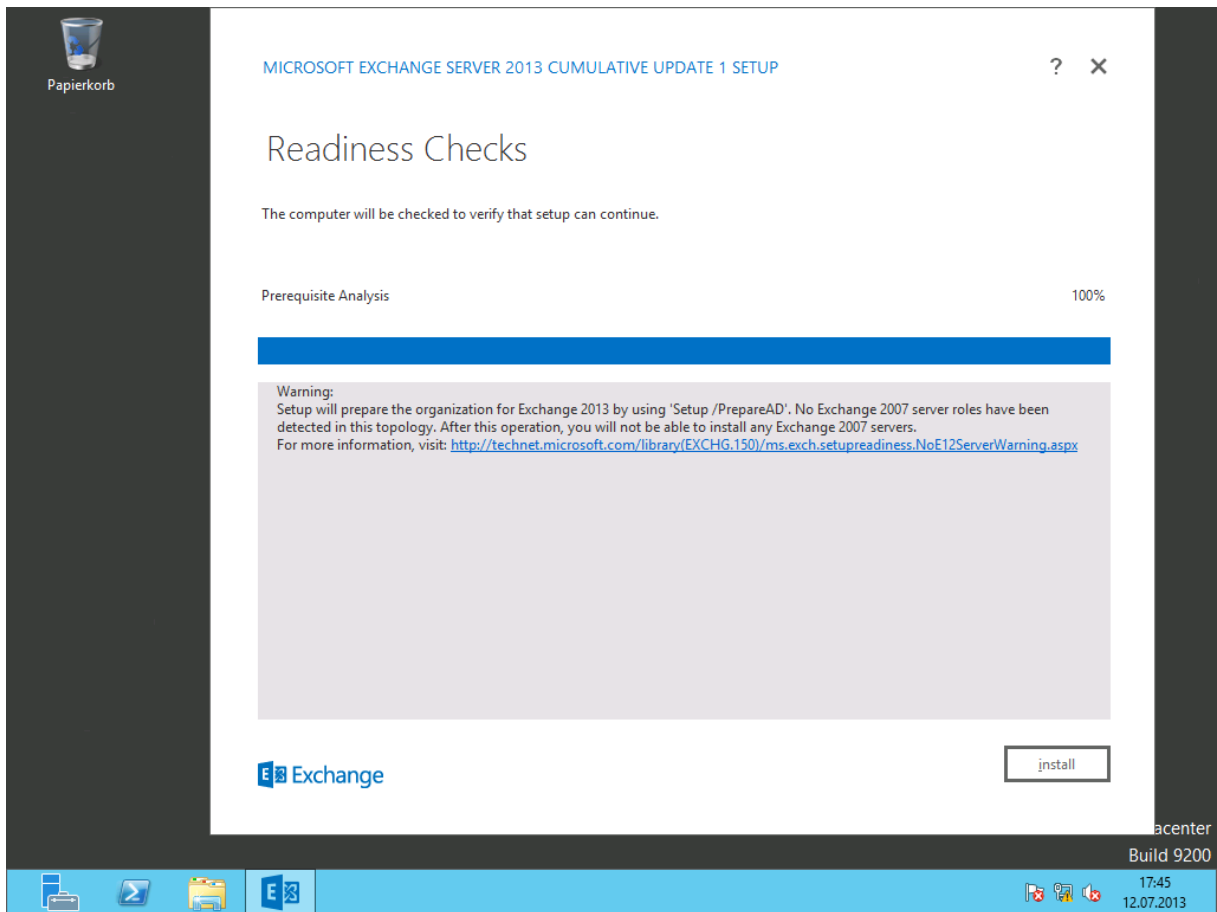
- Starte das Setup



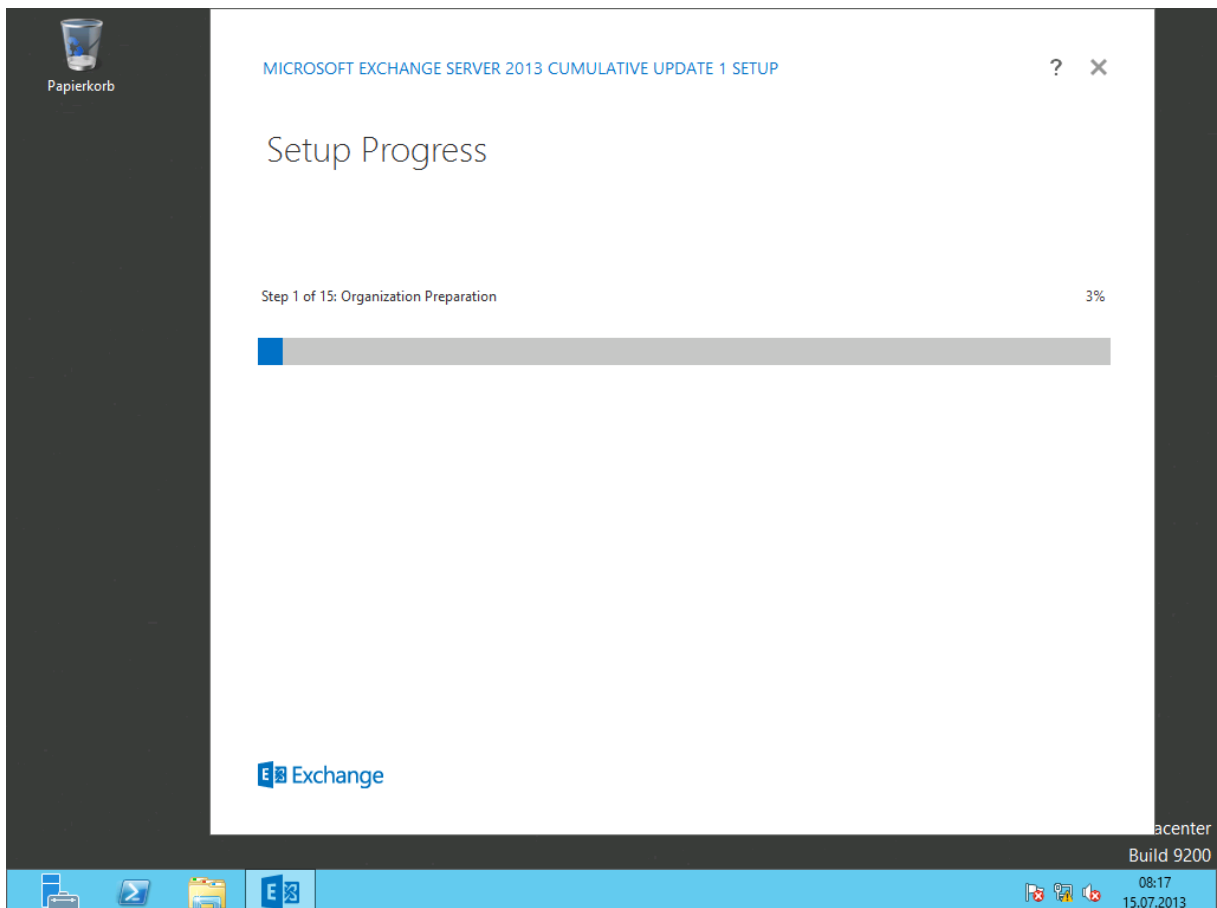
- Installiere alle Rollen



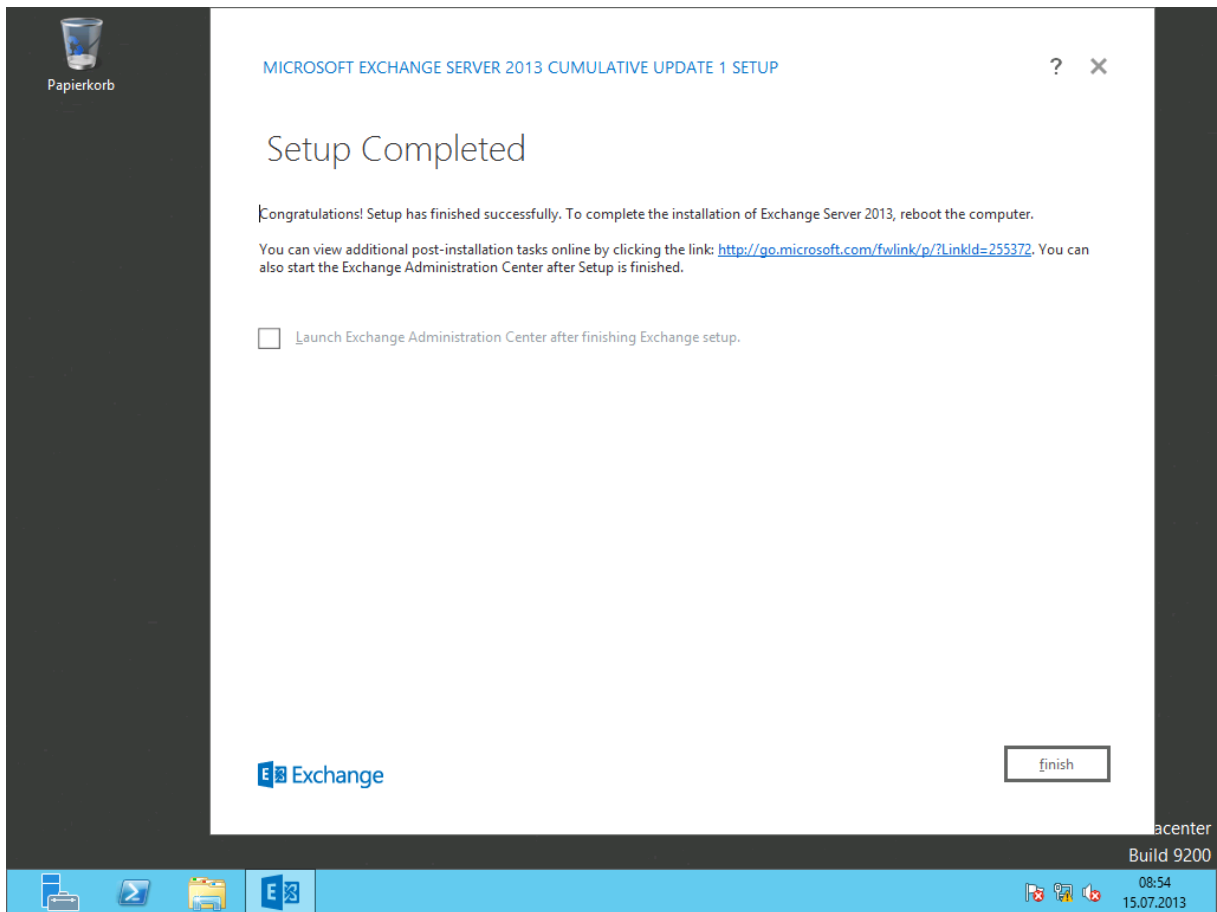
- Die Vorprüfung informiert über die fehlende Schemaerweiterung (bei nur 1 DC ist das kein Problem)



- Das Setup läuft



- Das Setup ist fertig. Der Server muss neu gestartet werden



Setup-Nachprüfung

- Prüfe die Installation im Admin-Center (die 2012er MMC zeigt den neuen Server nicht an!)

NAME	SERVERROLLEN	VERSION
B-DC-MX	Postfach, Clientzugriff, Hub-Trans...	Version 14.3 (Build 123.4)
MX2013	Postfach, Clientzugriff	Version 15.0 (Build 620.29)

1 ausgewählt von insgesamt 2

Migration der Postfächer

- Eine Möglichkeit für die Postfachverschiebung ist im ECP zu finden

Exchange-Verwaltungskonsole

Empfänger

Berechtigungen

Verwaltung der Richtlinientreue

Organisation

Schutz

Nachrichtenfluss

Mobil

Öffentliche Ordner

Unified Messaging

Server

Hybrid

Postfächer Gruppen Ressourcen Kontakte Freigegeben Migration

+ - ✎ 🗑️ 🔍 ↻ ⋮

ANZEIGENAME	POSTFACHTYP	E-MAIL-ADRESSE	
Administrator	Benutzer	Administrator@emca.de	Aktivieren Deaktivieren
Duck, Donald	Benutzer	Donald.Duck@emca.de	Adressbuchrichtlinie Update wird ausgeführt...
Paul Paulsen	Benutzer	Paul.Paulsen@emca.de	Aufbewahrungsrichtlinie Update wird ausgeführt...

Adressbuchrichtlinie
Update wird ausgeführt...

Aufbewahrungsrichtlinie
Update wird ausgeführt...

Rollenzuweisungsrichtlinie
Update wird ausgeführt...

Freigaberichtlinie
Update wird ausgeführt...

Postfach verschieben
In eine andere Datenbank

Windows aktivieren
Wechseln Sie zum Wartungszentrum, um Windows zu aktivieren.

3 ausgewählt von insgesamt 3

- Wähle die Postfachdatenbank auf dem neuen Server aus:

Neuer Migrationsbatch - Windows Internet Explorer

https://mx2013.emca.europa/ecp/Migration/NewMigrationBatch.aspx?pwmcid=2&ReturnObjectType=1&dtm=0&mbxselected=1&...

Exchange-Verwaltungskonsole

Empfänger

Berechtigungen

Verwaltung der Richtlinientreue

Organisation

Schutz

Nachrichtenfluss

Mobil

Öffentliche Ordner

Unified Messaging

Server

Hybrid

Neue lokale Postfachverschiebung
Konfiguration verschieben

Diese Konfigurationseinstellungen werden auf den neuen Batch angewendet. [Weitere Informationen](#)

*Name des neuen Migrationsbatches:
Migration

Archiv:
 Primäres Postfach und Archivpostfach verschieben (sofern vorhanden)
 Nur primäres Postfach verschieben, ohne Archivpostfach
Diese Option ist nur für Postfächer unter Exchange 2010 oder Exchange 2013 gültig.
 Nur Archivpostfach verschieben, ohne primäres Postfach
Diese Option ist nur für Postfächer unter Exchange 2010 und Exchange 2013 gültig.

Zieldatenbank:
Geben Sie den Namen der Datenbank an, auf die Sie dieses Postfach verschieben möchten.
MDB-1

Zielarchivdatenbank:
Geben Sie den Namen der Datenbank an, auf die Sie das Archivpostfach verschieben möchten:

Grenzwert für ungültige Elemente:
0

Nach der Erstellung eines Migrationsbatches kann dieser fehlschlagen, weil die Anzahl von ungültigen Elementen überschritten wird. Dieser Wert gibt an, wie viele ungültige Elemente ignoriert werden sollen. Wenn Sie diesen Wert nach dem Start eines Batches ändern, müssen Sie den Batch beenden und neu starten, damit die Änderung wirksam wird.

Weiter

Windows aktivieren
Wechseln Sie zum Wartungszentrum, um Windows zu aktivieren.

19:06
15.07.2013

Hinweis: die Option wird nur als Alternative gezeigt. Migriert habe ich mit der PowerShell.

Migration – Umzug der Mailboxen

```
$mx = New-PSSession -ConfigurationName Microsoft.Exchange -ConnectionUri
http://mx2013/powershell -Authentication Kerberos
import-PSSession -Session $mx -AllowClobber

#baue neue MailboxDB
New-MailboxDatabase -Name MDB-1 -Server mx2013
Mount-Database MDB-1

#verschiebe alle Postfächer des alten Servers in die neue MDB
Get-Mailbox -Database EMCA1 | New-MoveRequest -TargetDatabase MDB-1
Get-Mailbox -Database EMCA1 -Arbitration | New-MoveRequest -TargetDatabase MDB-1

#warte Verschiebeanforderung ab
Get-MoveRequest

#Prüfung
Get-Mailbox | ft alias,database -AutoSize

#passe Sendeconnector an
Get-SendConnector | Set-SendConnector -SourceTransportServers MX2013.emca.europa
```

Migration – Anpassung des CAS und HUB-Transportes

```
#passe neuen CAS an
# - installiere Zertifikat
# - konfiguriere VirtualDirectories
# - Konfiguration im DNS

#passe Sendeconnector an
Get-SendConnector | Set-SendConnector -SourceTransportServers MX2013.emca.europa
```

Migration – Umzug der öffentlichen Ordner

```
#Vorbereitung auf altem Server
Enter-PSSession -ComputerName b-dc-mx
$mx2 = New-PSSession -ConfigurationName Microsoft.Exchange -
-ConnectionUri http://b-dc-mx/powershell -Authentication Kerberos
import-PSSession -Session $mx2

#Vorprüfungen und Struktursicherungen
Get-PublicFolder -Recurse |
Export-CSV -Path '\\mx2013\c$\MX-Migration\MX2010_PFStructure.csv'
Get-PublicFolder -Recurse | Get-PublicFolderStatistics |
Export-CSV '\\mx2013\c$\MX-Migration\Ex2010_PFStatistics.csv'
Get-PublicFolder -GetChildren | Get-PublicFolderClientPermission |
Select-Object Identity,User -ExpandProperty AccessRights |
Export-CSV '\\mx2013\c$\MX-Migration\Ex2010_PFPerms.csv'

#Prüfung, ob noch Migrationen anstehen
Get-OrganizationConfig | fl PublicFoldersLockedforMigration,
PublicFolderMigrationComplete
Set-OrganizationConfig -PublicFoldersLockedforMigration:$false -
-PublicFolderMigrationComplete:$false

Exit-PSSession

#Vorprüfung auf neuem Server
Get-PublicFolderMigrationRequest
Get-publicfolderdatabase
Get-publicfolder
Get-Mailbox -PublicFolder

#entferne noch anstehende Migrationen auf dem neuen Server
Get-PublicFolderMigrationRequest | Remove-PublicFolderMigrationRequest -Confirm:$false
Get-MailPublicFolder | where $_.EntryId -ne $null | Disable-MailPublicFolder -Confirm:$false
Get-PublicFolder -GetChildren \ | Remove-PublicFolder -Recurse -Confirm:$false
Get-Mailbox -PublicFolder | Remove-Mailbox -PublicFolder -Confirm:$false

#kopiere Migrationsskripte in ein Share
Set-Location 'C:\Program Files\Microsoft\Exchange Server\V15\Scripts'
copy .\Export-PublicFolderStatistics.ps1 '\\mx2013\c$\MX-Migration\Export-
PublicFolderStatistics.ps1'
copy .\PublicFolderToMailboxMapGenerator.ps1 '\\mx2013\c$\MX-
Migration\PublicFolderToMailboxMapGenerator.ps1'
copy .\PublicFolderToMailboxMapGenerator.strings.psd1 '\\mx2013\c$\MX-
Migration\PublicFolderToMailboxMapGenerator.strings.psd1'

#auf altem Server
Enter-PSSession -ComputerName b-dc-mx
$mx2 = New-PSSession -ConfigurationName Microsoft.Exchange -
-ConnectionUri http://b-dc-mx/powershell -Authentication Kerberos
```

```

import-PSSession -Session $mx2 -AllowClobber

#kopiere Migrationsskripte
copy '\\mx2013\c$\MX-Migration\Export-PublicFolderStatistics.ps1' c:\Export-
PublicFolderStatistics.ps1
copy '\\mx2013\c$\MX-Migration\PublicFolderToMailboxMapGenerator.ps1'
c:\PublicFolderToMailboxMapGenerator.ps1
copy '\\mx2013\c$\MX-Migration\PublicFolderToMailboxMapGenerator.strings.psd1'
c:\PublicFolderToMailboxMapGenerator.strings.psd1

#starte Migrationsskripte
C:\Export-PublicFolderStatistics.ps1 \\mx2013\c$\MX-Migration\MX2010-PFStats.csv
C:\PublicFolderToMailboxMapGenerator.ps1 20MB \\mx2013\c$\MX-Migration\MX2010-PFStats.csv
\\mx2013\c$\MX-Migration\MX2010-PFMaps.csv

Exit-PSSession

#erstelle neue PublicFolder-Mailbox (muss Mailbox1 heißen!!)
New-ManagementRoleAssignment -User administrator -Role 'Public Folders'
$mx = New-PSSession -ConfigurationName Microsoft.Exchange -ConnectionUri
http://mx2013/powershell -Authentication Kerberos
import-PSSession -Session $mx -AllowClobber
New-Mailbox -PublicFolder Mailbox1 -HoldForMigration $true -Database MDB-1

#starte PreMigration
New-PublicFolderMigrationRequest -SourceDatabase PF-alt -CSVData (Get-Content C:\MX-
Migration\MX2010-PFMaps.csv -Encoding Byte)
Get-PublicFolderMigrationRequest | Get-PublicFolderMigrationRequestStatistics -IncludeReport
| fl name,*status*,*trans*

#warte PreMigration ab -> Status = AutoSuspended

#ab jetzt Downtime für den Zugriff
#sperre Zugriff auf PublicFolder
Set-OrganizationConfig -PublicFoldersLockedForMigration $true -PublicFolderMigrationComplete
$true
Set-PublicFolderMigrationRequest -Identity \PublicFolderMigration -PreventCompletion $false

#starte finale Migration
Resume-PublicFolderMigrationRequest -Identity \PublicFolderMigration
Get-PublicFolderMigrationRequest | Get-PublicFolderMigrationRequestStatistics -IncludeReport
| fl name,*status*,*trans*
Get-PublicFolderMigrationRequest | Get-PublicFolderMigrationRequestStatistics -IncludeReport
| fl report
#warte auf Status = Completed

```

Migration – Abschluss

```

Enter-PSSession -ComputerName b-dc-mx
$mx2 = New-PSSession -ConfigurationName Microsoft.Exchange -ConnectionUri http://b-dc-
mx/powershell -Authentication Kerberos
import-PSSession -Session $mx2 -AllowClobber

#entferne alte Datenbanken
Get-MailboxDatabase -Server b-dc-mx | Remove-MailboxDatabase
Get-PublicFolderDatabase -Server b-dc-mx | Remove-PublicFolderDatabase

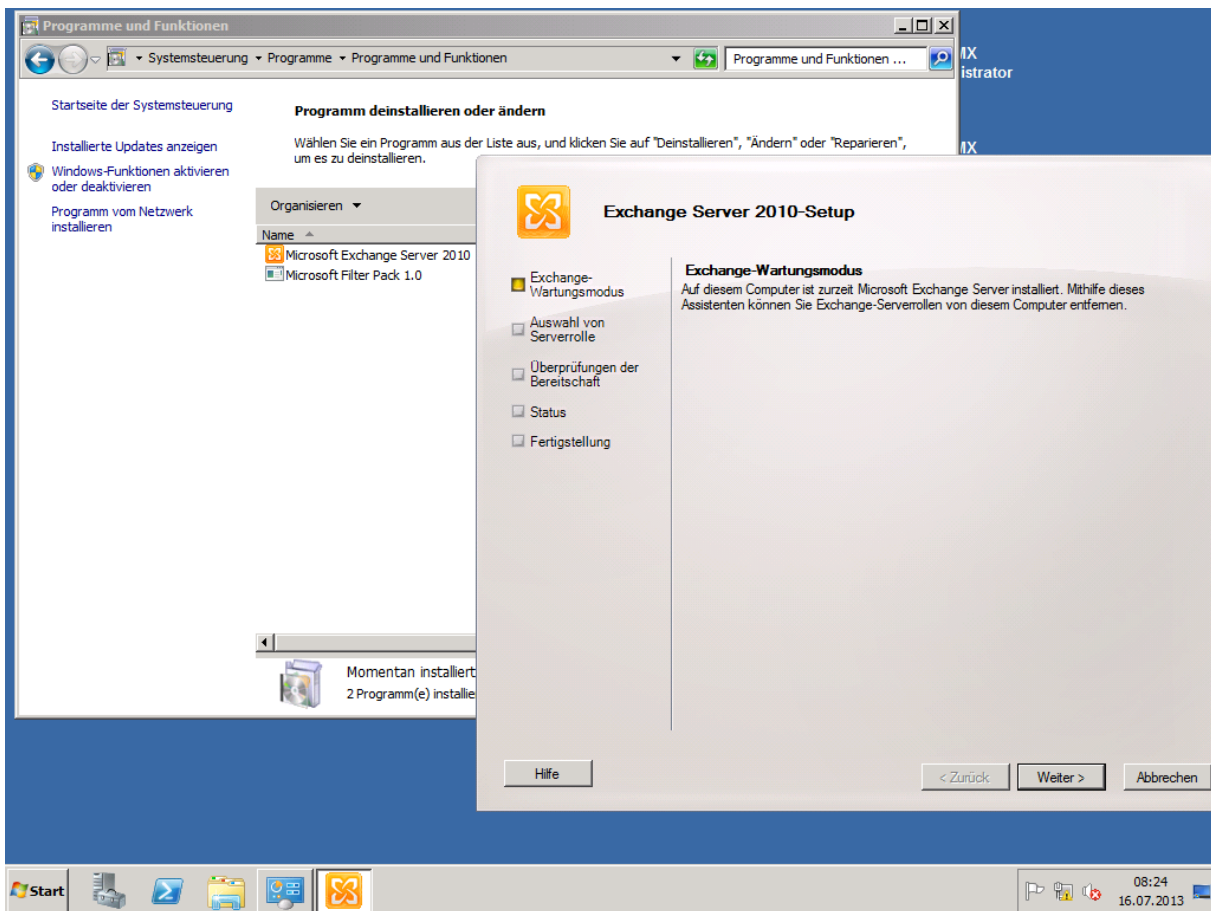
Exit-PSSession

Get-OfflineAddressBook | Remove-OfflineAddressBook
New-OfflineAddressBook -Name 'Standard-OAB' -AddressLists '\Globale Standardadressliste'

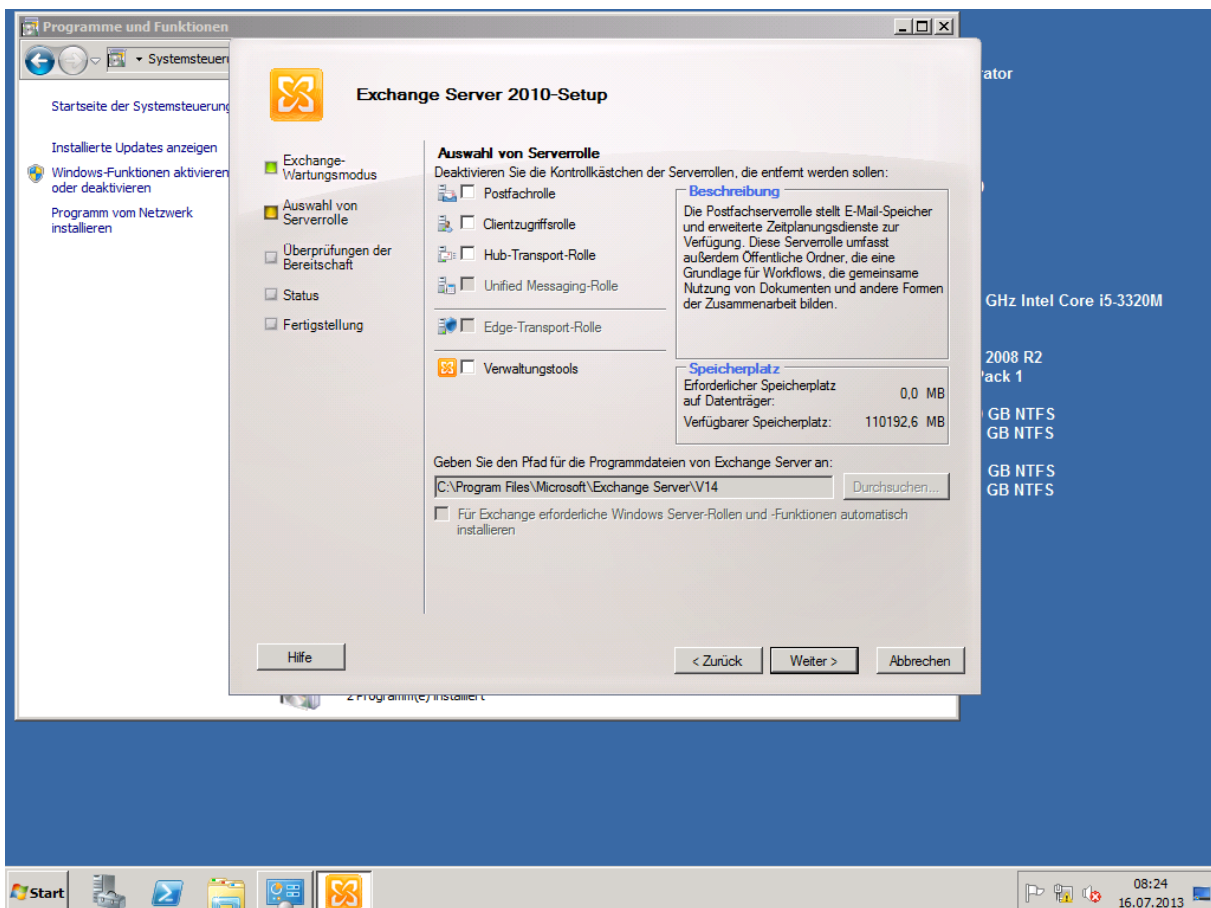
```

Deinstallation des alten Exchange-Servers

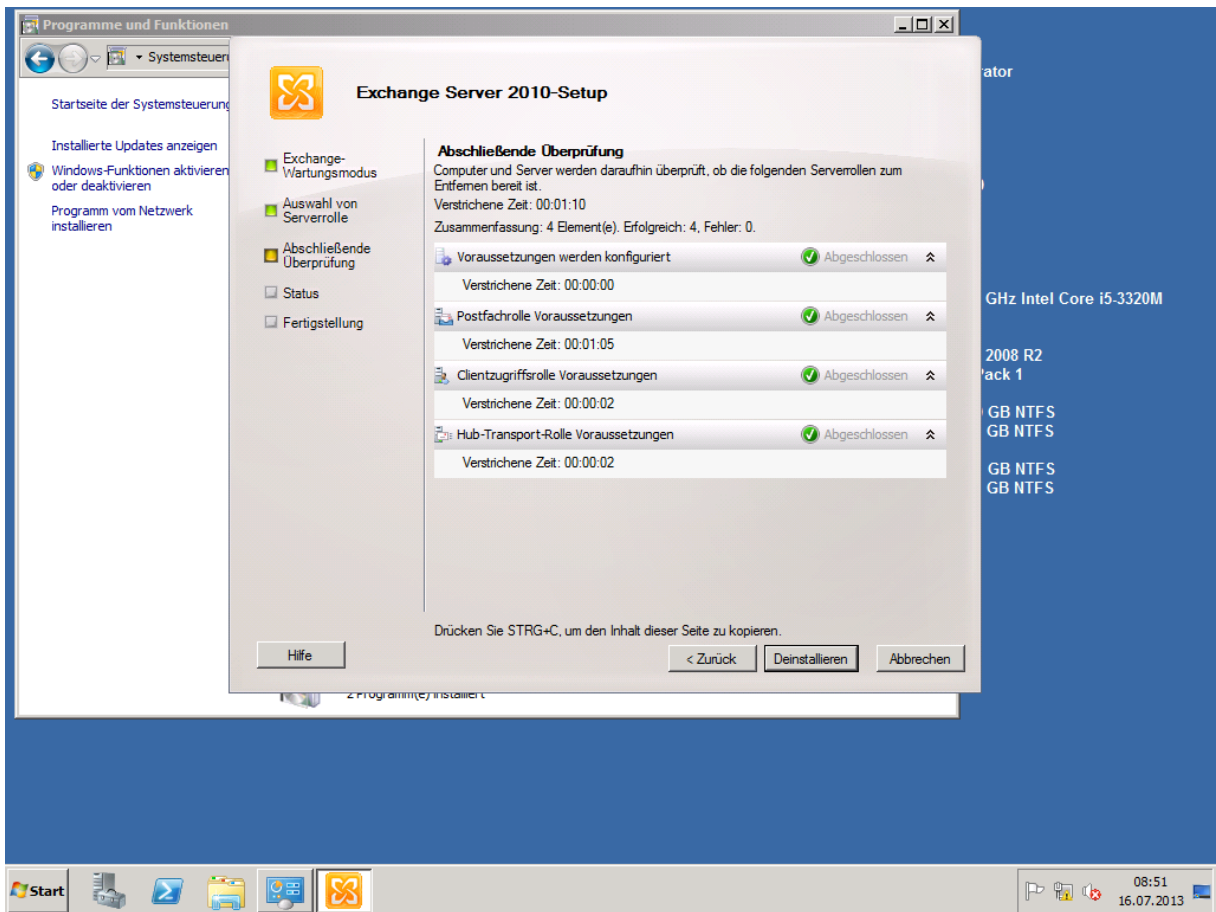
- Starte die Deinstallation



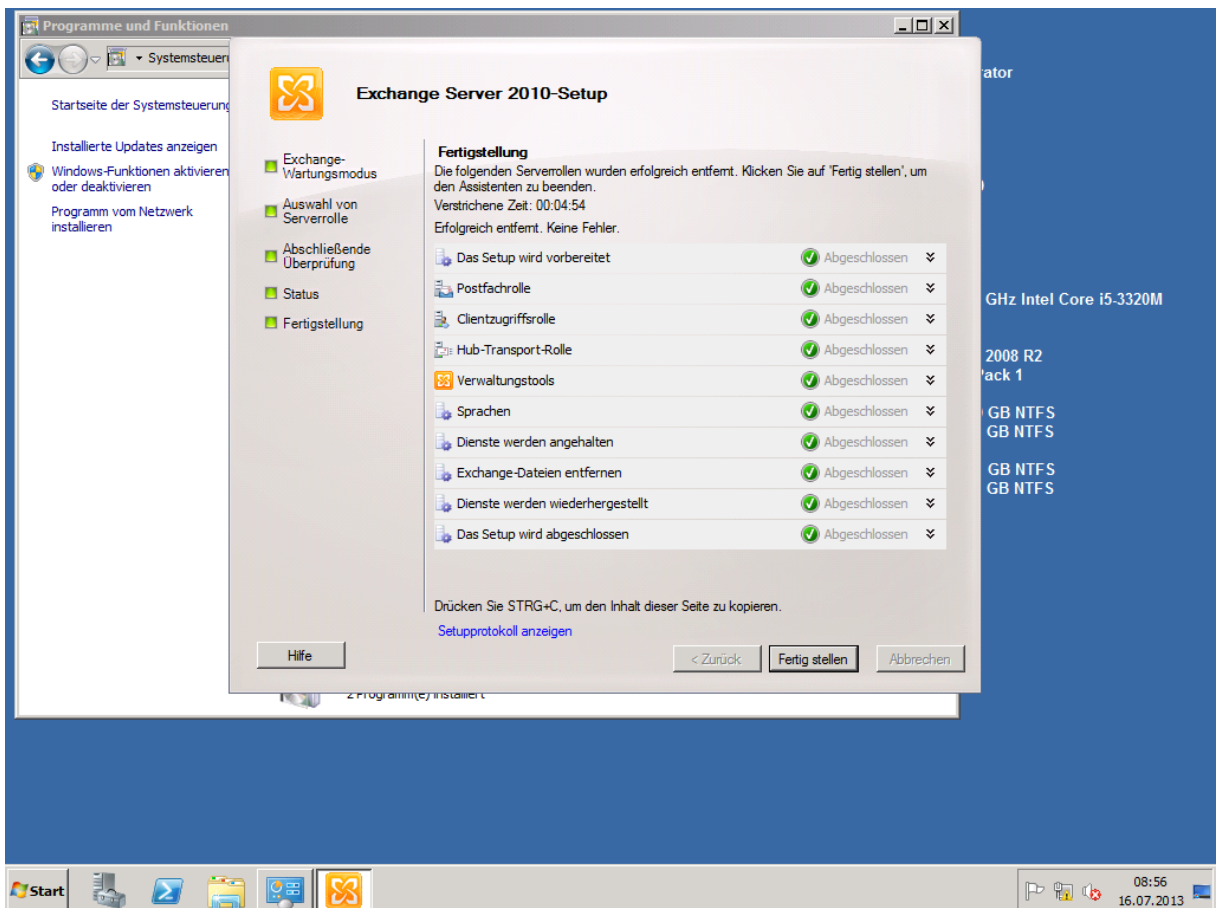
- Wähle alle Optionen



- Starte den Vorgang



- Ergebnis



- Prüfe die Deinstallation im ECP

Exchange-Verwaltungskontrolle

Server Datenbanken Database Availability Groups Virtuelle Verzeichnisse Zertifikate

NAME	SERVERROLLEN	VERSION
MX2013	Postfach, Clientzugriff	Version 15.0 (Build 620.29)

0 ausgewählt von insgesamt 1

Windows aktivieren
Wechseln Sie zum Wartungscenter, um Windows zu aktivieren.

08:57
16.07.2013